

# 企业 年报

## 美亚联创（北京）科技有限公司参与 高等职业教育人才培养年度报告（2025年度）： 贵阳幼儿师范高等专科学校





美亚联创  
M.Y. UNION



贵阳幼儿师范高等专科学校  
GUIYANG PRESCHOOL EDUCATION COLLEGE

企业风采

Campus  
scenery





## 前 言

2024-2025 学年，美亚联创（北京）科技有限公司与贵阳幼儿师范高等专科学校携手合作，持续推进贵州智慧社区服务产教融合共同体及“互联网+创新型社会工作产教融合实训基地”的建设，秉承“严谨、求实”的做事风格，将高新技术与教育实践深度融合，致力于为社会工作专业提供创新性的技术支撑和实训平台。通过双方的共同努力，已在智慧社区服务、社会工作实训等多个领域取得了显著成果。

“美亚联创”根据《关于做好中国职业教育质量报告（2025 年度）编制、发布和报送工作的通知》《省教育厅办公室关于做好职业教育质量报告（2025 年度）编制、发布和报送工作的通知》文件精神，开展企业年度报编制工作。主要从企业概况、展现企业重要办学主体作用，包括资源投入、专项支持、参与教学关键要素改革、牵头或参与行业产教融合共同体、市域产教联合体建设、助力合作院校随企出海等方面做法、成效和问题编制报告，充分展现企业重要办学主体作用，积极回应社会关切。

# 目 录

一、企业概况 .....	1
二、企业参与办学整体情况 .....	1
三、企业资源投入 .....	3
(一) 设立运营办事处 .....	3
(二) 设施设备及师资投入 .....	4
四、专项支持 .....	5
(一) 企业专项支持情况 .....	5
(二) 助力企业发展 .....	6
五、企业参与教学关键要素改革 .....	7
(一) 企业参与专业建设 .....	7
(二) 企业参与教师建设 .....	9
(三) 企业参与课程建设 .....	12
(四) 企业参与教材建设 .....	15
(五) 企业参与基地建设 .....	15
(六) 企业参与培训服务 .....	18
(七) 企业参与对外交流 .....	20
(八) 企业参与社会服务 .....	23
六、参与市联体建设 .....	26
七、企业助力合作院校随企出海 .....	28
八、问题与展望 .....	28
(一) 主要问题 .....	28
(二) 未来展望 .....	29

## 一、企业概况

美亚联创（北京）科技有限公司（以下简称“美亚联创”）成立于 2012 年，是一家以“教学、实践、科研”融合应用软件开发为导向的高新技术企业。公司自创办以来一直专心致力于社会服务领域的新技术开发与探索应用研究；美亚联创通过多年的努力与付出，先后为“教育、政府、社服机构”等相关行业，提供了一站式信息化整体技术解决方案。

美亚联创发展至今一直秉承“严谨、求实”的做事风格，坚持以“客户为先、技术为根”的发展思路，使得公司在产品创新及未来展望上有了迅速可持续的发展，不断赢得众多用户的信赖与支持！美亚联创扎根现在，同时也着眼于未来，公司聚集了一批以计算机博士、硕士为主体的优秀技术开发人才，同时也组建了社会学、社会工作行业领域的资深专家顾问团队，充分保障公司在产品创新与服务上的良性发展。现阶段，公司自主研发的 TPR、nData、nSS 系列产品，正处于新技术（互联网+大数据+虚拟化+人工智能）发展背景下的高速发展期，目前公司技术成果已成功应用于高校、政府、企业多个行业领域。现阶段公司已与 300 多家高校及企事业单位建立了客户关系。

## 二、企业参与办学整体情况

2024 年 6 月 12 日，“美亚联创”与学校正式签署合作协议，共同建设“互联网 + TPR 创新型社会工作产教融合基地”，明确双方在基地建设、技术支持、课程开发与人才培养等方面的核心职责。同年 7 月 8 日，该平台正式启动实施。为确保项目顺利推进，双方联合成立专项工作小组，全程跟踪项目进展，协调解决场地规划、人员配备、验收标准等关键问题，有力保障了各项工作有序开展。

项目经过两轮严格验收，于 2024 年 11 月 14 日顺利通过最终验

收，圆满完成合同约定的全部建设内容。

校庆期间，为全面展示基地建设成果、扩大行业影响，并保障各类设施稳定运行，美亚联创协助学校精心策划相关活动，邀请 6 位来自社会工作与智慧康养领域的专家开展专题讲座与现场指导；同时组建约 15 人的专项保障团队，涵盖技术维护、接待引导、活动组织等职能，全程参与校庆期间的基地开放展示、体验互动等活动，累计接待嘉宾及师生咨询体验超过 300 人次。

2024 年 9 月，美亚联创作为牵头企业，和学校、省内多家社区服务机构及养老企业等单位，共同发起成立“贵州智慧社区服务产教融合共同体”，着力构建“政校企社”协同育人平台。

此外，学校作为全国职业院校技能大赛（高职组）社区服务实务赛项的协办单位，也得到了美亚联创的全方位赛事支持与保障协助。





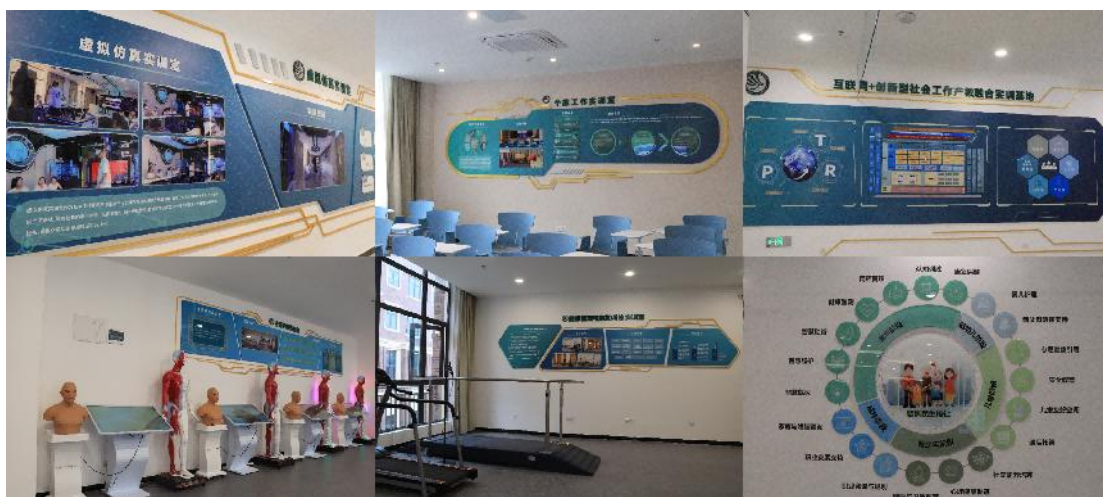


图 1 互联网 + TPR 创新型社会工作产教融合基地

### 三、企业资源投入

#### （一）设立运营办事处

为全面提升实训基地的日常运营效率与服务响应能力，美亚联创在与校方共建项目实施期间，积极推动在紧邻校区的四季贵州 1 期设立专属运营办事处。该办事处占地面积约 80 平方米，由美亚联创统一配置办公桌椅、电脑、打印机、文件柜等标准化设备，打造为集接待洽谈、需求对接、设备调度、应急支持为一体的综合性服务枢纽。

项目交付后，双方建立了常态化运营支持体系，学校配备常驻专员 1 名及机动支持人员 3 名，企业配备技术人员若干名，形成“前哨+后援”协同服务模式。办事处日常主要承担以下职能：来访接待与实训导引、培训活动协调保障、设备巡检与维护台账管理、师生需求收集与初步响应，以及技术实时对接联动。

通过构建“一点接入、全程响应”的服务机制，美亚联创承诺对实训过程中出现的各类问题提供 24 小时内初步响应、48 小时内出具解决方案的专业支持。该服务体系的落地运行，显著提升了实训基地的运营效能与用户体验，充分体现了美亚联创以客户为中心、持续赋能合作院校的服务理念。

## （二）设施设备及师资投入

2024-2025 学年为进一步提升基地建设水平与使用效果，美亚联创（北京）科技有限公司额外捐赠专业设备强弱电铺设工程、VR 虚拟仿真实训室提档升级改造工程、文化墙建设、宣传片制作及部分专业设备等，捐赠项目及内容总计价值约 820,602 元，详见表 1。配备技术顾问、志愿者培训、就业指导方面兼职教师 6 人。

表 1 2024-2025 学年美亚联创新增设施设备清单

序号	名称	新增数量	安装位置
1	智慧主题场景教学互动装置设备	8	个案实训室 2 个、小组实训室 2 个、虚拟仿真实训室、赛训空间实训室 2 个、CCRC 实训室
2	定点场景采集终端	3	个案实训室、小组实训室、虚拟仿真实训室
3	高灵敏拾音器	12	个案实训室、小组实训室、虚拟仿真实训室、赛训空间实训室 8 个、虚拟仿真实训室
4	机柜（含 PDU）	5	运动康复实训室、中医实训室、智慧养老实训室、老年人能力评估实训室、老年大学实训室 2 间
5	按摩椅	2	1 楼社工集市区
6	VR 眼镜	16	2 楼虚拟仿真实训室
7	24 口全光口交换机+24 光模块	1	用于 1 楼机房
8	24 口电口交换机	1	用于 1 楼机房
9	4 口华为交换机	10	用于各实训室
10	光纤+尾纤	1	用于 1 楼机房、信息中心机房
11	床垫	11	照护管理实训室、居家实训室、赛训实训室
12	床上四件套	18	照护管理实训室、居家实训室、赛训实训室
13	电脑显示器	8	个案实训室、小组实训室、CCRC 实训室、老年大学实训室、虚拟仿真实训室等
14	无线鼠标键盘	10	各实训室
15	墙体拆除及清运服务	1	个案实训室
16	虚拟仿真装修	1	虚拟仿真实训室
17	皓丽一体机	1	小组实训室



序号	名称	新增数量	安装位置
18	文化墙设计与制作实施	1	社工集市、个案实训室、小组实训室、中医保健实训室、老年人能力评估实训室等
19	实训基地宣传片制作	1	综合大楼、实训基地

## 四、专项支持

### （一）企业专项支持情况

提供大赛技术支持。作为全国职业院校技能大赛（高职组）社区服务实务赛项的协办单位，美亚联创协同学校为赛事提供全方位保障。在校园选拔赛期间，学校负责赛事组织、场地布置、选手培训等工作，美亚联创协助赛事组织方制定竞赛规则、评分标准，开展赛前技术培训与答疑。

提供全省社会工作专业服务督导人员专项培训平台支撑。学校作为协办单位，全面负责培训组织实施、场地提供、教学保障、后勤服务等工作，美亚联创提供技术支持与平台运维服务。

**表 2 2024-2025 学年企业参与专项项目情况**

合作项目名称	参与单位	企业参与人员数量	学校参与人员数量
全省社会工作专业服务督导人员培训	中共贵州省委社会工作部、贵州省社会工作协会、贵阳幼儿师范高等专科学校、美亚联创（北京）科技有限公司	10	15
首届全国社会工作教学创新大赛（职业院校组）	中国社会工作教育协会、中国社会工作教育协会高职高专社会工作专业委员会、中国社会工作教育协会社会工作实验教学专业委员会、全国智慧社会工作行业产教融合共同体、广州城市职业学院、武汉民政职业学院、贵阳幼儿师范高等专科学校、美亚联创（北京）科技有限公司	15	5
合计		25	20

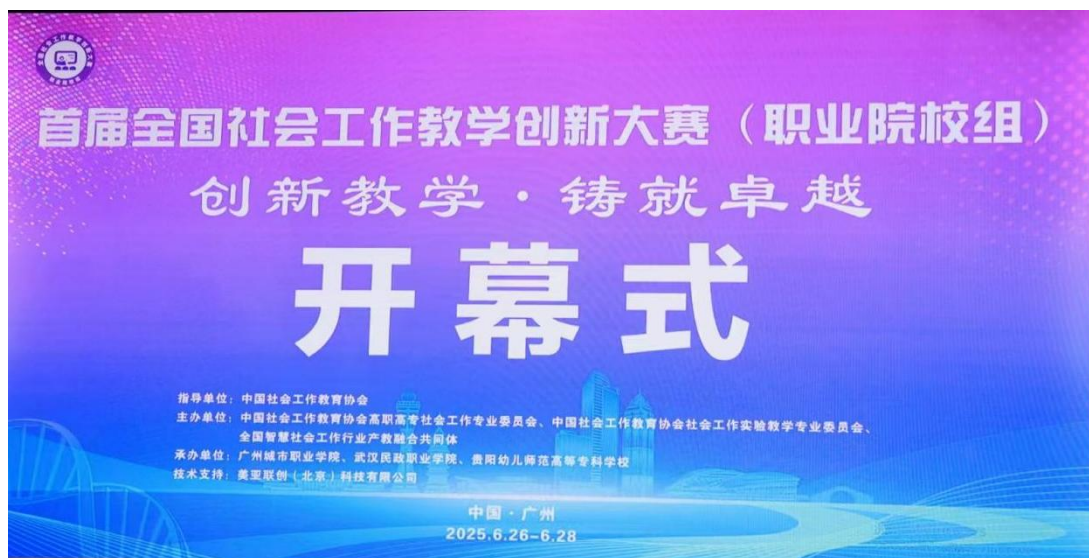


图 2 首届全国社会工作教学创新大赛

## （二）助力企业发展

**提供技术试验与应用场景。**作为一所专注于幼儿教育、早期教育及相关服务领域的专科院校，贵阳幼高专为美亚联创的互联网+创新型社会工作产教融合实训基地、TPR 智慧融合实训提供了真实的校园应用场景和试验基地。企业产品能在师生实际使用中获得反馈，持续优化迭代，提升产品的实用性与市场竞争力。

**合作开展课程与资源开发。**双方合作开发数字化课程 28 项、虚拟仿真教学项目、实训资源包等。学校提供专业的教学内容与教学方法指导，企业提供技术实现，共同打造符合幼教行业需求的数字化教学资源。这些成果既能丰富学校的教学资源，也能成为美亚联创具有行业针对性的标准化产品或解决方案。

**人才培养与输送。**定向培养：学校根据企业需求，在社会工作专业群开设订单班，为企业输送掌握其技术和产品应用的毕业生。实习与就业：美亚联创成为社会工作专业群学生的实习基地，优秀实习生毕业后可直接就业，为企业提供了稳定的人力资源渠道。

**协同进行社会服务与项目申报。**双方利用各自优势，联合承接全省社会工作专业服务督导人员培训项目、全国社会工作教学创新大赛、课题研究、社会服务项目（如社区教育与节日主题服务、智慧养老服务等）。合作申报**贵州智慧社区服务产教融合共同体**，构建“政校企社”协同育人平台，提升双方在行业内的品牌影响力和政策支持力度。

表 2 2024-2025 学年学校参与企业项目

序号	学校参与企业项目名称	学院投入人次
1	首届全国社会工作教学创新大赛（职业院校组）	10
2	互联网+创新型社会工作产教融合实训基地	20
3	首届全国社会工作教学创新大赛（职业院校组）	5

## 五、企业参与教学关键要素改革

### （一）企业参与专业建设

贵阳幼专是贵州省较早开设社会工作与智慧健康养老相关专业的高等院校。美亚联创以学校社会工作专业群的建设基础为依托，紧密围绕其内涵发展需求，聚焦于打造“互联网+”创新型社会工作产教融合实训基地，深入推进校企合作。合作以社会工作专业为核心，辐射并带动专业群内社会工作、智慧健康养老服务与管理、婴幼儿托



育服务与管理、软件技术等多个关联专业的协同建设。项目充分融合智慧化与智能化技术，结合行业高端实训经验，实现“专业定制+移动互联网+大数据+虚拟化+智能化”的深度融合应用，推动民政社会工作领域向智慧社区服务模式转型与升级。

双方合作致力于促进社会服务与社会工作领域“政、产、学、研、用”一体化生态体系的构建，力争将社会工作专业群建设成为助推行业发展的全省一流高水平专业群，打造立足贵州、服务西部、国内先进、国际知名的“社工+养老”事业发展新支撑。

针对学生群体，培训内容以系统基础功能操作、实训项目参与、资源获取与成果提交等为主。采用“集中授课+分组实操+线上答疑”的模式，在新生入学后开展集中培训，每批次培训时长为4课时，讲解系统注册登录、实训任务接收、操作流程、注意事项等；组织学生分组进行实操演练，安排志愿者与教师现场指导，及时解决学生操作过程中遇到的问题；建立线上答疑群，安排技术人员与教师定期回复学生疑问。





图 12 开展专业教学

## （二）企业参与教师建设

### 1. 培养兼职教师

美亚联创精心选派了一批经验丰富的专业人员担任学校兼职教师，为学生跨领域学习和成长提供了扎实的专业指导与资源支持，共计 160 学时，具体授课安排及学时分布参见表 4。技术顾问程刚仁、陈化新引入行业前沿经验，为相关课程提供理论支撑与真实案例，助力学生提升技术应用与实践能力。中级社会工作者杜源和于晓腾老师合作设计了系统化的志愿者培训课程，通过多样化的教学形式，有效提升了学生的专业素养与社会实践能力，并进一步强化了其社会责任感和团队协作意识。就业指导专家赵建斌老师则开展了个性化就业指导服务，内容涵盖简历优化、面试技巧及职业规划，为学生顺利实现从校园到职场的过渡提供了有力支持。

美亚联创还积极参与学校“双师型”教师培训体系建设，与校方共同制定培训计划与实施方案。公司多次组织行业实践专题培训，邀请企业内部资深专家与技术骨干为学校教师授课，内容覆盖行业最新

技术趋势、真实项目案例解析以及企业运营管理模式等关键领域，切实助力教师队伍专业能力提升。

表 4 企业为学校提供兼职教师情况

序号	兼职教师	主要从事工作	完成学时
1	程刚仁	技术顾问	40
2	杜源	志愿者培训	12
3	于晓腾	志愿者培训	12
4	赵建斌	就业指导	12
5	陈化新	技术顾问	12
6	吴文庆	志愿者培训、教师培训	72
合计			160

## 2.开展教师 TPR 系统培训

TPR 智慧融合实训平台作为实训基地的核心技术支撑，其操作熟练度直接影响教学、实训、科研等工作的开展效果。美亚联创制定分层分类培训计划，采用“一对多集中授课+一对一精准辅导+线上自主学习+线下实操演练”的多轮培训模式，帮助师生全面掌握 TPR 系统的核心功能、操作流程与应用场景，熟练运用系统开展教学实训、案例分析、数据管理、资源整合等工作，实现“全员会用、精准善用”的目标，充分发挥 TPR 系统在人才培养、专业服务中的技术赋能作用。

**培训需求调研。**培训前期，通过座谈交流、问卷调查、课堂观察等多种方式，全面梳理教师在课程设计、教学实施、数据统计分析、科研项目开展等方面的系统使用需求，以及学生在实训操作、资源获取、成果提交、在线学习等环节的疑问。共收集教师需求 15 条、学生需求 23 条，明确培训重点包括系统核心功能操作、课程资源整合与应用、虚拟实训项目搭建、数据管理与分析、个性化功能设置等。

**培训资源建设。**整合培训课件、操作视频、常见问题解答等资源，上传至 TPR 系统线上学习平台，供师生随时查阅学习；编制《TPR 智慧融合实训平台操作手册（教师版）》《TPR 智慧融合实训平台操



作手册（学生版）》，发放给每位师生，为自主学习提供便利。

**分层分类培训实施。**针对教师群体，培训内容聚焦系统在课程资源整合、虚拟实训项目搭建、学生实训数据统计分析、科研数据处理等方面的高级应用。采用“理论讲解+实操演示+实时答疑+跟踪指导”的模式，分3批次开展集中培训，每批次培训时长为2天；同时，为每位参训老师提供个性化一对一辅导，根据教师的教学需求与操作薄弱点，进行针对性指导。培训过程中，结合具体教学与实训场景进行案例演示，如指导教师如何运用系统开展《老年人能力评估》课程的情景教学、如何通过系统搭建虚拟社区服务实训项目、如何利用系统统计分析学生实训成绩等。累计开展一对一培训6次，覆盖全部8名授课教师，培训后通过问卷调查、实操考核等方式进行效果评估，教师培训满意度达98%以上，全部教师均能独立运用系统开展教学与科研工作。



图 11 开展 TPR 一对一培训工作

### （三）企业参与课程建设

#### 1.企业参与课程开发

在课程开发过程中，美亚联创充分发挥自身在行业实践中的优势与资源，与学校专业教师团队紧密协作。双方依据行业的最新发展趋势、岗位需求以及职业技能要求，共同确定课程的核心教学目标与内容框架。2024-2025 学年新增课程资源 2 门，补充教学视频 30 余个，共计 28 门课程，详见表 5，丰富了教学内容，全面覆盖社会工作专业与养老服务与管理专业核心领域。

表 5 企业参与课程建设情况

专业群	专业课程数量（个）	课程目录
社会工作	12	1.《家庭常见危机及应对》 2.《家庭扩展期面临的挑战和社会工作服务》 3.《空巢家庭问题及社会工作服务》 4.《新婚家庭辅导》 5.《老年人能力评估》 6.《老年人精神照顾活动策划》 7.《老年人认知障碍干预》 8.《老年大学》 9.《社会救助》 10.《社区居民代表大会》 11.《社区文明实践》 12.《三感社区未来系列课程》
智慧健康养老服务与管理	16	1.《了解认知症》 2.《核心照护理念》 3.《认知症照护沟通技巧》 4.《常见周边症状和应对方法》 5.《周边症状应对案例练习》 6.《如何预防认知症》 7.《认知症老人的进食与》 8.《适合认知症的环境布置》 9.《认知症康复服务一阶》 10.《认知症康复服务二阶》 11.《认知症康复服务三阶》 12.《照护者压力舒缓》 13.《老年心理护理》 14.《老年人康复与保健》 15.《老年营养与膳食》 16.《老年人生活照护》

## 2.教师运用 TPR 系统开展教学

为推动 TPR 系统与日常教学深度融合，充分发挥系统的资源优势与技术优势，美亚联创积极协助教师运用系统资源开展教学工作，覆盖多个教学环节与专业课程，有效提升了教学质量与效果。

**社工资源库运用。**协助教师全面梳理 TPR 系统中的社工资源库，包括政策文件、行业案例、工具模板、标准规范等各类资源，共计整理分类资源 500 余条。指导教师根据《小组工作》《个案工作》《社区工作》等课程的教学内容需求，精准调用相关资源融入课堂教学。例如，在《小组工作》课程中，协助教师调取最新的社区青少年小组工作典型案例、小组活动策划模板等资源，通过案例分析、方案设计、模拟实施等方式，提升学生对专业知识的理解与应用能力；在《社区工作》课程中，运用系统中的政策文件资源，开展政策解读教学，帮助学生掌握相关政策要求。本学期累计协助 3 名教师运用社工资源库开展教学，覆盖学生 270 余人次。

**VR 眼镜在多课程中的应用。**协助教师开展 VR 眼镜沉浸式教学，指导教师熟悉 VR 实训场景的搭建、参数设置与操作流程，配合教师组织学生开展多门课程的虚拟仿真实训。在《社会工作小组实训》课程中，学生通过 VR 眼镜进入虚拟社区、养老机构等场景，模拟开展小组活动策划、沟通协调、问题解决等实践操作，提升了实践能力与团队协作能力；在《老年护理实训》课程中，模拟老年人常见疾病护理、康复训练等场景，让学生进行实操练习，增强了教学的直观性与实效性；在《社区急救》课程中，通过 VR 技术模拟心肺复苏、烫伤处理、老人跌倒应急处理等场景，让学生在虚拟环境中反复练习急救技能，提升了应急处置能力。本学期累计协助开展 VR 教学 6 课时，覆盖学生 270 余人次。



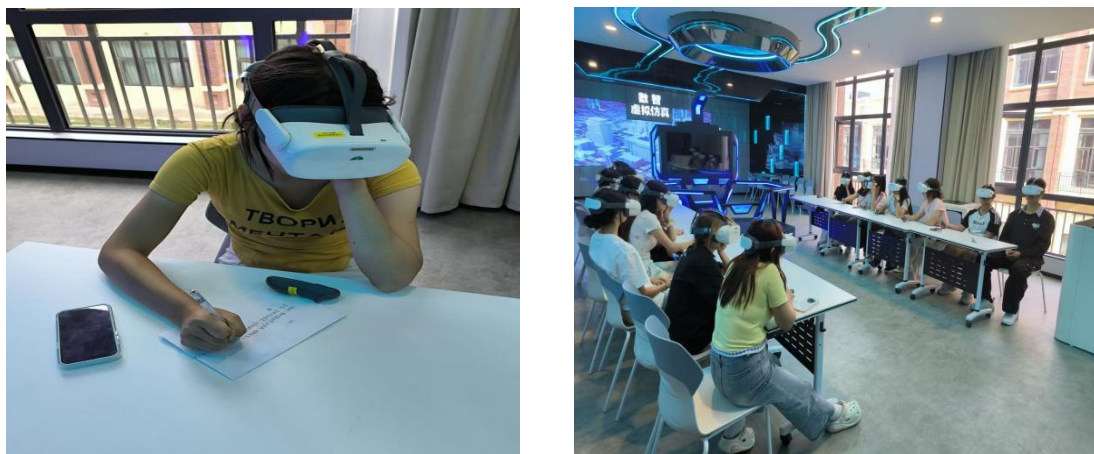


图 9 小组工作实训课

**社区服务资源库建立。**组织教师与学生深入周边社区开展调研，收集社区基本情况、服务需求、服务案例、服务照片等信息 100 余条，包括社区人口结构、老年人口数量及健康状况、特殊群体需求、已开展的社区服务项目及成效等。对收集到的信息进行分类整理、标准化处理与审核校验后，全部导入 TPR 系统，建立起全面、精准的社区服务资源库。该资源库为教师开展社区工作相关课程教学提供了真实的案例支撑，也为学生开展社会服务实践提供了方向指引，同时为学校与社区开展合作奠定了基础。



图 10 社区服务信息采集

**TPR 系统与专业课程深度融合：**为推动 TPR 智慧融合实训平台与专业教学深度融合，破解理论教学与实践应用脱节难题，学校聚焦社会工作专业核心课程体系，系统性完成了课程与 TPR 系统的适配设计，同时针对关键课程输出专属指导文件，为教学落地提供全流程支撑。

#### （四）企业参与教材建设

2024-2025 学年，美亚联创与学校在教材建设方面展开了积极合作。作为教育科技领域的佼佼者，美亚联创凭借其先进的技术实力和丰富的教育资源，为学校提供了全方位的支持。双方共同致力于开发高质量、数字化的教材，构建老年大学、社区治理等 28 个模块化课程，支持情景教学、案例讨论等多元化互动。通过深入合作，丰富了《公共服务礼仪与沟通实务》《老年活动策划与设计》等教材内容，引入了更多互动性和实践性强的教学资源，有效提升了教材的实用性和教学效果。

#### （五）企业参与基地建设

##### 1. 设备维修与维护

实训基地作为融合移动互联网、物联网、虚拟仿真、人工智能等多项前沿技术的综合性教学实践平台，各类软硬件设备的稳定运行是保障实训教学、社会服务、赛事支撑等工作有序开展的核心前提。学校建立“日常巡检+定期维保+应急响应+专项升级”四位一体的设备保障机制，全方位守护设备运行状态。

日常巡检。制定《实训基地设备日常巡检制度》，明确巡检范围、巡检内容、巡检频率、责任人员等。每日由办事处常驻人员与设备管理员对 18 个模块化功能实训室开展“地毯式”排查，重点覆盖 TPR 智慧融合实训平台终端、VR 眼镜、智能评估设备、数据传输线路、多媒体教学系统、康复护理设备、虚拟仿真设备等核心器材，详细记录设备运行参数、外观状态、操作灵敏度、连接稳定性等关键信息，填写《设备日常巡检记录表》。对发现的线路松动、软件卡顿、设备异响、配件缺失等小故障，当场进行处理；无法当场处理的，及时上报并联系技术人员维修，累计处理小故障 10 余起，将故障隐患消除在萌芽状态。

## 2.需求响应与落地

为充分发挥实训基地的服务保障功能，学校建立“需求收集—分类梳理—快速响应—落地实施—反馈优化”的全流程闭环管理机制，确保师生在教学、实训、科研等过程中的各类需求得到及时有效解决。

**需求收集渠道。**通过多种方式广泛收集师生需求，包括：在实训基地设置需求意见箱，定期收集书面意见；安排办事处常驻人员日常走访调研，主动了解师生需求。

**需求处理流程。**对收集到的需求进行分类梳理，分为系统功能类、课程资源类、设备优化类、服务保障类等四大类，明确责任部门与处理时限；建立需求台账，详细记录需求内容、提交人、提交时间、处理进度、处理结果等信息；对于紧急需求，24小时内响应，48小时内制定解决方案并推进实施；对于复杂需求，组织相关部门与企业技术团队召开专题会议研讨，1周内给出明确答复，限期推进解决。

**需求落地成效。**近期共收集到师生提出的需求21条，涵盖系统新增功能、课程资源补充、模块升级、设备优化等多个方面，所有需求均已逐一落实解决，响应及时率与解决率均为100%。

**系统新增功能。**针对教师提出的“CCRC模块增添学生上传视频功能”“劳作课程实训记录模块优化”等5条需求，联合美亚联创（北京）科技有限公司技术团队加班加点完成功能开发与上线，目前相关功能运行稳定，有效满足了教学记录与成果展示需求。

**课程资源补充。**响应师生对“社会学概论”“社会工作认知”“老年心理护理”等课程资源的需求，联合行业专家与校内教师，新增课程资源2门，补充教学视频30余个，丰富了教学内容，提升了课程的针对性与实效性。

**课程辅助资源支撑。**针对教师提出的解剖学教学资源补充需求，学校高度重视，精准对接教学实际痛点，特引入一套价值4万元的专



业解剖学数字化教学系统。该系统涵盖人体解剖学 3D 数字模型、分层解剖动画、生理机能模拟等核心资源，支持多视角观察、交互式操作、案例分析等功能，能够直观呈现人体结构细节与生理运作原理，有效弥补传统解剖学教学中直观性不足的短板。

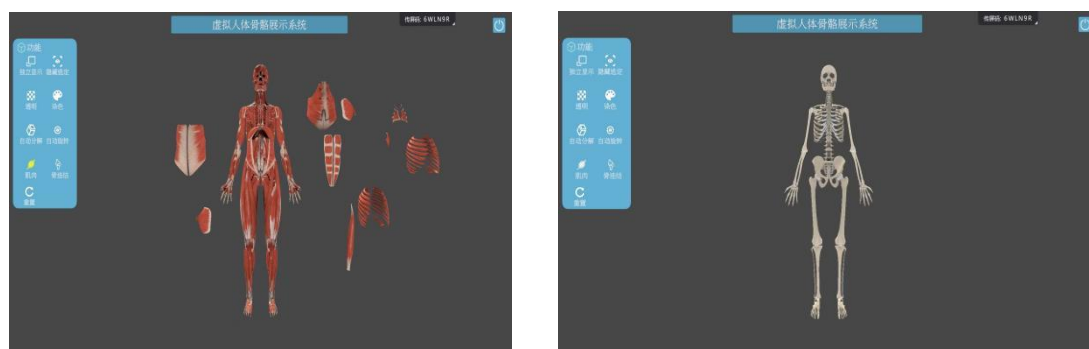


图 13 虚拟人体骨骼展示系统

### 3.开展志愿者设备使用培训

志愿者作为实训基地社会服务、接待协助、实训辅助等工作的重要力量，其设备操作能力与服务专业性直接影响工作质量。学校高度重视志愿者设备使用培训工作，制定系统化培训方案，确保每位志愿者都能熟练掌握相关设备的操作技能与服务规范。

累计开展培训 10 次，其中上学期 6 次、本学期 4 次，每次培训时长为 3 课时，采用“集中讲解+分组实操+模拟演练+考核验收”的模式。集中讲解环节，由学校专业教师与企业技术人员进行理论讲解与操作演示；分组实操环节，志愿者分为 10 个小组，每组 5 人，在实训场地进行设备操作练习，培训教师现场指导，纠正不规范操作；模拟演练环节，设置接待参观、实训辅助、社会服务等真实场景，让志愿者实战演练设备使用与服务流程，如模拟接待领导调研、中职学生参观、社区老人健康评估等场景；在考核验收环节，从操作熟练度、服务规范性、应急处理能力等方面进行综合评分，方可参与实训基地相关工作，考核不合格者进行补训，直至合格。

通过系统培训，志愿者的设备操作熟练度与服务专业性显著提升，

能够独立完成设备调试、操作演示、接待引导、实训辅助等工作。在实训基地接待工作中，志愿者协助完成讲解引导、设备演示、秩序维护等工作超 45 次；在实训教学中，协助教师进行设备调试、学生指导、实训记录等工作 10 余次；在社会服务中，协助开展健康检测、设备操作指导等工作 20 余次，为实训基地各项工作的顺利开展提供了有力支持。

表 6 2024-2025 学年企业培训情况

企业参与的培训项目	培训课时	技术人员培训课时	企业接受培训人数	教师和学生接受培训人数
互联网+创新型社会工作产教融合实训基地-设备使用培训	84	84	10	200
互联网+创新型社会工作产教融合实训基地-TPR 系统培训	64	64	10	200
就业指导	12	12	1	100
合计	160	160	21	500

### （六）企业参与培训服务

#### 1.开展全省社会工作专业服务督导人员培训

为深入贯彻落实贵州省社会工作人才队伍建设规划，着力提升全省社会工作专业服务督导人员的实操能力与数字化应用水平，学校联合中共贵州省委社会工作部、贵州省社会工作协会，依托 TPR 智慧融合实训平台，成功举办全省社会工作专业服务督导人员专项培训。学校作为协办单位，全面负责培训组织实施、场地提供、教学保障、后勤服务等工作，美亚联创（北京）科技有限公司提供技术支持与平台运维服务。

成立培训工作专项小组，制定详细的培训实施方案，明确培训目标、培训对象、培训内容、培训方式、考核标准等。通过线上线下相结合的方式广泛宣传动员，面向贵州省 9 个市（州）、88 个县（市、区）的社会工作服务机构、乡镇（街道）社工站、养老服务机构、社区服务中心等单位，精准筛选 81 名具有一定工作经验、业务骨干人

员作为参训对象。

培训采用“线上理论学习+线下实操演练+集中研讨交流”相结合的模式，为期5天。线上阶段，组织参训人员通过TPR系统学习社会工作督导基础理论、政策法规等内容，完成线上课程学习、在线测试等任务，累计线上学习时长不少于16学时；线下阶段，在实训基地开展实操演练，重点培训TPR系统在督导工作中的应用、个案督导与小组督导技巧、服务质量评估等内容，通过案例演示、角色扮演、分组实操等方式提升参训人员的实操能力；在集中研讨交流环节，组织参训人员围绕工作中遇到的难点问题、典型案例进行分享交流，促进经验互鉴。

通过系统培训，81名参训人员全面掌握了社会工作督导的核心理论、方法技巧与数字化工具应用能力，能够熟练运用TPR系统开展督导工作、管理服务数据、生成评估报告。培训结束后，通过TPR系统进行综合考核，考核内容包括理论知识测试、实操技能演示、案例分析等，81名参训人员全部通过考核，考核通过率达100%。为扩大培训覆盖面与成果转化成效，将培训课件、案例资料、操作视频等资源上传至TPR系统，供参训人员及全省基层社工骨干、新入职社工免费学习，构建“督导+骨干+新人”的全链条人才培养格局，全力打造一支“懂技术、精专业、善督导、能服务”的高素质社会工作人才队伍，为贵州省基层社会治理现代化与民生保障事业发展贡献力量。





图 3 全省社会工作服务专业督导人员培训现场

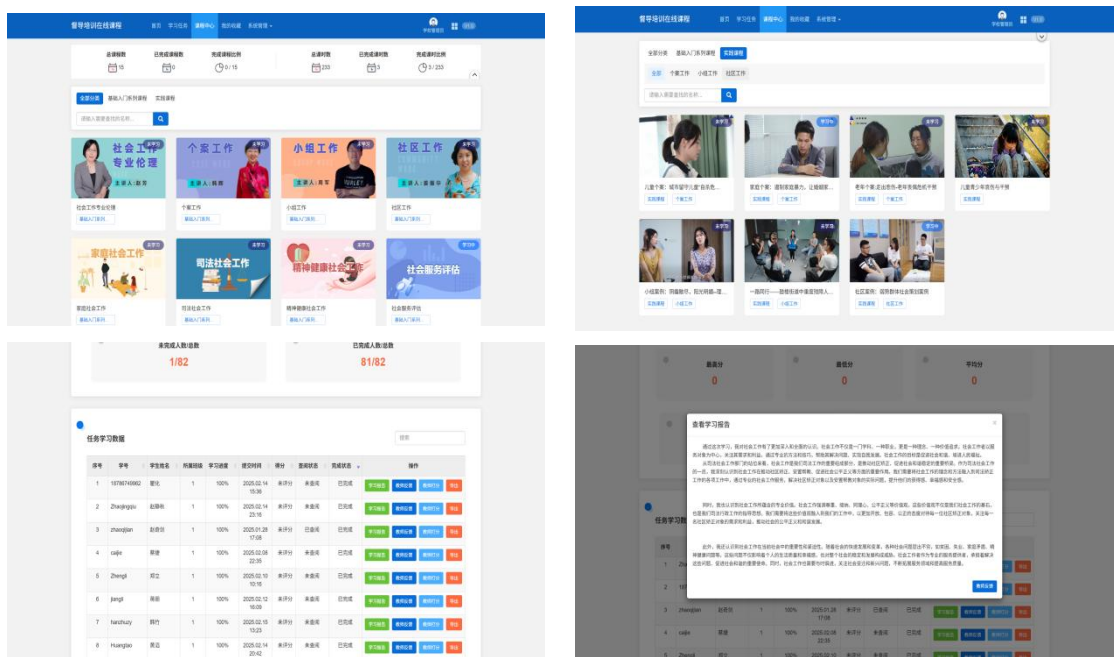


图 4 TPR 系统线上学习数据

## （七）企业参与对外交流

实训基地凭借“温馨、开放、专业、多元、科技”的建设特色与创新的产教融合模式，已成为展示学校办学成果、行业智慧化发展水平的重要窗口。学校建立标准化接待工作机制，制定详细的接待流程规范，明确接待分工、讲解重点、后勤保障等要求，确保接待工作有

序高效开展。截至目前，累计完成各类接待活动超 45 次，接待总人数达 800 余人，接待对象涵盖本校学生、中职学生、各级领导、兄弟院校同仁、媒体记者等多个群体，实现了交流广度与深度的双重突破。中职学生接待，先后接待来自贵州省内 8 所中职院校（包括贵阳护理职业学院中职部、遵义市职业技术学校、六盘水市民族职业技术学校等）的学生 500 余人。针对中职学生的认知特点与学习需求，采用“实地参观+实操体验+互动答疑+职业规划指导”的组合式接待模式：安排专业讲解员带领学生参观社工大集市、虚拟仿真实训室、智慧养老实训室等核心区域，详细介绍实训室功能、设备用途及相关专业就业前景；组织学生分组体验 VR 养老服务实训、智能评估设备操作、康复护理模拟等项目，直观感受智慧化实训教学的优势，有效激发了中职学生的专业学习兴趣与升学意愿。

**各级领导调研接待。**接待省教育厅、市委组织部、市人社局、市民政局等部门领导调研考察 30 余次，共计 150 余人。每次接待前，精心准备汇报材料、展示展板、实训演示项目等；在接待过程中，详细汇报实训基地建设理念、“教学+实践+研究+社会服务”四位一体运营模式、产教融合成果及未来发展规划，重点展示社会工作专业群建设与智慧康养人才培养的创新实践；组织领导体验 VR 实训项目、智能养老设备等，直观感受基地的技术优势与应用成效。

**媒体采访接待。**接待《贵州教育报》《社会工作》杂志、贵阳广播电视台、地方融媒体中心等媒体工作人员 2 人，围绕实训基地在智慧社工、养老服务人才培养领域的创新举措、运营成效等进行深度采访。通过实地走访、成果展示、课程观摩、师生访谈等形式，全面介绍基地的建设背景、功能布局、教学模式、社会服务等情况，重点分享 TPR 系统在教学中的应用、校企合作课程开发、社会服务开展等方面的经验做法。相关报道预计于 2025 年年底刊发 1 篇，制作专题

节目 1 期，进一步扩大了学校及实训基地的行业影响力与社会知名度。

**本校新生参观。**接待本校 4 个班级的新生 210 余人，开展“核心区域沉浸式体验+专业认知教育+互动答疑”专属活动。根据新生专业特点(社会工作、智慧健康养老服务与管理、婴幼儿托育服务与管理)，定制差异化接待方案：讲解员结合各专业人才培养方案，重点介绍与专业课程紧密关联的实训室功能、核心设备及实训项目，带领新生实地走访社工大集市、虚拟仿真实训室、智慧养老实训室、婴幼儿照护实训室等关键区域；在 VR 实训体验环节，新生分组佩戴 VR 设备感受智慧养老服务、社区工作、婴幼儿急救等虚拟场景，直观体会“互联网+社工”“互联网+康养”的技术优势。



图 5 接待本校新生







图 6 中职学生参观实训基地

## （八）企业参与社会服务

### 1. 社区教育与节日主题服务

以基地为载体，围绕社区教育与传统节日，面向校外老人开展丰富多样的社区服务活动，传承中华优秀传统文化，丰富老年群体精神文化生活，促进社区和谐发展。

**重阳节主题活动。**2025 年重阳节期间，举办“情暖金秋·敬老爱老”系列活动，吸引 120 余名社区老人参与。活动内容丰富多样：

**手工制作。**组织老人制作重阳节茱萸香囊、剪纸等手工艺品，由学校艺术专业教师与志愿者现场指导，老人亲手完成作品并带回家留念；

**节日慰问。**为参与活动的老人准备了重阳糕、水果等节日礼品，向老人送上节日祝福。活动获得社区及老年群体的高度认可，被贵阳广播电视台进行了专题报道。

**党员主题活动。**结合“七一”建党节、国庆节等重要节点，与周边社区党支部联合开展党员主题活动1场，组织社区老党员参观实训基地、重温入党誓词、开展党史学习教育分享会等。“七一”建党节期间，举办“传承红色基因·永葆党员本色”主题活动，邀请老党员参观实训基地的智慧社区服务展示区、红色教育资源展区，重温入党誓词，老党员分享革命故事与奋斗经历，开展红色教育活动，参与党员及群众累计达30余人次；

**社区教育常态化服务。**依托实训基地资源，构建常态化社区教育服务体系，除开设老年学堂公益课程外，还开展以下服务：

**文化传承活动。**组织开展传统节日文化讲座、非遗文化体验等活动，邀请非遗传承人开展剪纸、蜡染等非遗技艺教学，让社区老人感受中华优秀传统文化的魅力，累计开展活动3场，覆盖社区老人80余人次。







图 12 开展社区教育与节日主题服务

## 2.智慧养老服务

充分发挥实训基地资源优势，聚焦校外老年群体及退休教师，秉持“专业服务、公益惠民”的理念，开展多元化社会服务，切实履行社会责任，提升学校社会影响力。

**退休教师专项服务。**针对贵阳幼专及周边院校（贵州师范大学、贵州大学等）的退休教师，开展“智慧康养·温情相伴”专项服务，建立退休教师服务档案，提供个性化、精准化服务。

**健康服务。**每月开展 1 次健康监测服务，为退休教师提供血压血糖检测、身体机能评估、视力听力检查等项目，累计服务退休教师 30 余人次。针对检测中发现的高血压、糖尿病等常见问题，邀请校医院医生提供健康指导，给出饮食、运动、用药等建议。

**校外老人普惠服务。**面向实训基地周边社区的老年人，开展常态化养老服务，建立“基地+社区”联动服务机制。

**公益服务活动。**每周安排 2 次公益服务活动，在社区服务中心或实训基地开展免费健康体检、康复指导、心理慰藉等服务，累计服务社区老人 150 余人次。康复指导服务由学校智慧健康养老服务与管理专业教师与学生志愿者提供，针对老年人常见的关节疼痛、肢体活动不便等问题，指导进行康复训练；心理慰藉服务通过陪伴聊天、倾听诉求、情绪疏导等方式，缓解老年群体孤独感。





图 8 开展智慧养老服务

## 六、参与市联体建设

2024 年 9 月，学校牵头联合美亚联创（北京）科技有限公司、

省内多家社区服务机构、养老企业等共同成立贵州智慧社区服务产教融合共同体，构建“政校企社”协同育人平台，学校在其中承担核心组织与实施角色，主要开展以下工作：



**图 14 美亚联创（北京）科技有限公司总经理姜标在共同体成立仪式上发言**

**搭建高标准实践平台。**依托学校在社会工作、智慧康养与老年照护等专业的教学积淀、师资力量，结合美亚联创（北京）科技有限公司的技术优势，共建互联网+创新型社会工作产教融合实训基地。基地严格按照行业岗位标准配置实训设备与场景，每年可稳定接纳 12 名学生开展为期 3-6 个月的跟岗实习或顶岗实习，为学生提供“真实项目驱动、专业导师指导、技术工具支撑”的实践锻炼环境，着力培养学生的实践操作能力、问题解决能力与创新思维。

**联合开发特色课程体系。**围绕贵州智慧社区服务的区域需求与行业发展趋势，学校与美亚联创（北京）科技有限公司及共同体成员单位组建课程开发团队，共同开发 28 门核心课程。课程体系涵盖“基础理论+专业技能+实践应用”三个层次，课程紧密结合行业真实案例，实现理论知识与实践操作的深度融合，有效提升学生的岗位适配能力与职业发展潜力。

**提供多元化实践就业支持。**积极整合共同体资源，为学生搭建实习就业桥梁。2024-2025 学年，累计为社会工作、智慧康养与老年照护两个专业提供跟岗实习岗位 6 个、就业岗位 6 个。

**表 6 企业提供给学生的实习、工作情况**

序号	提供类型	专业名称	提供数量（个）
1	跟岗实习岗位	社会工作	3
2	就业岗位	社会工作	3
3	跟岗实习岗位	智慧康养与老年照护	3
4	就业岗位	智慧康养与老年照护	3
小计			12

## 七、企业助力合作院校随企出海

美亚联创积极助力贵阳幼专“随企出海”，依托企业在智慧教育、虚拟仿真、信息化平台等领域的技术积累，为学校国际化发展提供支撑。企业结合自身海外项目经验，协助学校优化幼儿教育、智慧健康养老等优势专业的国际化课程体系，开发适配海外教学场景的数字化资源包。同时，美亚联创通过共建“互联网 + TPR 创新型社会工作产教融合基地”，为学校师生提供海外实训项目对接、技术标准输出及跨文化教学案例支持，推动教学标准与技术方案协同走向海外市场。企业还协助学校与“一带一路”沿线国家相关机构建立联系，开展师资培训与课程合作，提升学校在国际幼教与养老服务领域的影响力，实现校企协同出海、资源共享、品牌共建的共赢格局。

## 八、问题与展望

### （一）主要问题

当前，实训基地在运营过程中面临的主要瓶颈是部分实训室空间不足，难以适应规模化教学的实际需求，具体情况如下：

基地现设有 18 个模块化功能实训室，总建筑面积约 1200 平方米。



其中，赛训空间、老年大学实训室、CCRC实训室等3个实训室面积相对较大，可支持40-60人的班级规模开展集中教学。其余15个实训室，因建设规划所限，仅能满足15-20人进行小规模分组实训或个别化指导。

学校社会工作、智慧健康养老服务与管理、婴幼儿托育服务与管理等专业班级规模普遍为40—60人，当前实训室空间难以满足整班同步实训需求。例如，《老年社会工作》《个案工作》等需开展分组模拟、情景互动的课程，因空间限制，学生分组与操作受到制约。为确保教学推进，部分课程不得不采取“分批实训、错峰使用”模式，将一个班级拆分为2-3批依次开展，导致单次实训时间压缩、教学进程碎片化。不仅增加了教师重复授课与指导的负担，也削弱了实训的连续性与实效性，影响学生实践技能的系统构建。此外，空间局限也制约了实训基地承办大型培训、竞赛及社会服务活动的的能力，限制了其综合功能发挥与社会影响力的进一步提升。

## （二）未来展望

### 1.持续推进问题解决，探索多元优化路径

继续聚焦实训室空间不足问题，建立定期沟通机制，每月开展1次专题对接会，联合学校后勤保障部门、教学管理部门、社会工作系、企业相关人员及建筑设计专家共同探索合规、可行的空间优化方案。联合校方后勤保障部门、建筑设计单位，共同研究在不违反新大楼验收规定的前提下，通过调整实训室内部布局、优化设备摆放方式、采用可移动隔断、更换小型化设备等方式，最大化利用现有空间。例如，将部分固定设备更换为可移动设备，实训时根据需要调整设备位置；采用可折叠桌椅、可移动隔断，灵活划分实训区域，提升空间利用率。

### 2.优化现有运营服务，提升资源利用效率

持续优化实训室的调度机制与运营服务，以提升资源利用效能，



有序保障教学、实训与社会服务开展。**实施精细化调度管理**，建立“预约－匹配－错峰”机制，开发实训室预约系统，支持教师提前提交使用需求，系统根据课程性质智能分配资源。大规模班级与集中培训优先配置大空间实训室，分组实训与个别指导则匹配小型实训室，并制定详细使用排期，避免资源冲突。**创新“线上+线下”融合教学模式**，依托 TPR 系统拓展线上虚拟实训模块，将理论学习、案例研讨等环节迁移至线上，线下聚焦实操演练与技能考核。计划逐步推动 20% 的实训课程实现混合式教学，缓解实体空间压力。**持续提升运营服务质量**，完善设备巡检与维护流程，提高故障响应效率；丰富培训内容与形式，提升师生及志愿者的操作与服务能力；优化需求响应机制，缩短处理周期，提升服务满意度。

### **3.深化产教融合合作，拓展资源支撑渠道**

依托贵州省智慧社区服务产教融合共同体与全国智慧社会工作行业产教融合共同体，整合资源渠道，为实训基地的长期稳定发展提供有力支撑。在资源争取方面，**美亚联创将与校方共同申报国家和省级产教融合示范项目及教学改革项目**，争取专项资金用于实训室改造、设备升级与课程开发。同时，推动“校企共建”模式，鼓励企业投入设备与资源，合作建设智慧养老、社区服务等特色实训室，并参与运营与教学指导，形成资源共享、合作共赢的良性机制。**拓展共同体的规模与影响力**，吸引更多行业企业、社区组织和院校加入，构建跨域协同的资源平台。通过举办产教融合论坛、技能竞赛及成果展示等活动，提升共同体的行业声誉与话语权，为实训基地争取更多政策支持与资源赋能。



美亚联创  
M.Y. UNION



贵阳幼儿师范高等专科学校  
GUIYANG PRESCHOOL EDUCATION COLLEGE



## 美亚联创（北京）科技有限公司

地址：北京市朝阳区北苑科技创新中心12层1206房间

## 贵阳幼儿师范高等专科学校

电话：0851-82519986

网址：<http://news.gypec.edu.cn/index.jsp>

地址：贵州省贵阳市清镇市职教城东区

